

Webasto Thermo Test 3

Installationsanweisung
Installation instructions
Installatiehandleiding
Instructions d'installation
Instrucciones de instalación
Installationsvejledning
Asennusohje
Návod na instalaci
Instrukcja instalacji
Navodilo za namestitve
Telepítési utasítás
Kullanma talimatları
Инструкция по установке
安装指南
インストール説明書
설치 설명서
Istruzioni di installazione
Installasjonsbeskrivelse
Instruțiuni instalare
Installationsanvisning
Pokyny na inštaláciu

Webasto Thermo testversion 3.4 installationsanvisning

Systemkrav

- En vanlig pc-dator med Microsoft Windows Vista, 7, 8, 10 (32 eller 64 bit)
- Förinstallerat Microsoft .NET 4.0 (ingår normalt i Windows)
- Minst 50 MB ledigt lagringsutrymme på hårddisken
- Ett ledigt USB-gränssnitt
- Webasto USB-diagnosadapter (ID 9008487_)
- Internetuppkoppling (för programuppdateringar)
- Administratorbehörighet för installationen

OBSERVERA!

Webasto tar inget ansvar för eventuell dataförlust på din dator. Vi rekommenderar därför att göra en säkerhetskopia av innehållet på din hårddisk.

Nedladdning

Du finner den senaste programversionen som ZIP-fil på Webastos internetsida under:

<http://dealers.webasto.com>

Om du behöver få tillträde till sidan, kontakta vederbörlig representant för din region eller en Webasto-försäljare.

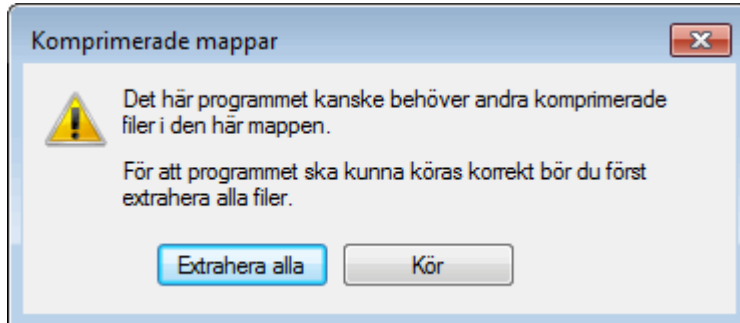
Gör på följande sätt för att ladda ned WTT-programmet på internet och utföra installationen:

1. Klicka på nedladdningslänken i internet.
2. Välj **Spara fil** och spara ZIP-filen i en lämplig mapp på din hårddisk.
3. Dubbelklicka nu på denna fil. Innehållet i filen visas.
4. Följ vidare steg under [Installation WTT](#)

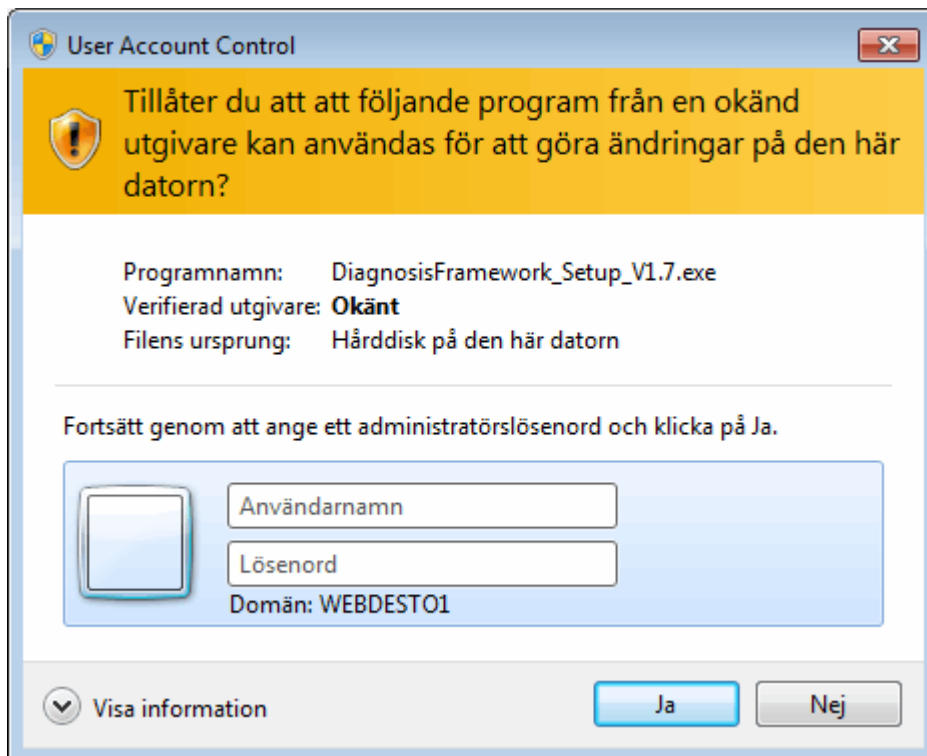
Installation WTT

Gör på följande sätt för att installera WTT:

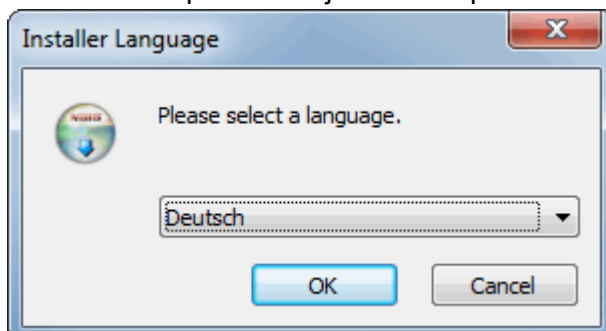
1. Följ anvisningarna under [Nedladdning](#)
2. Dubbelklicka på filen *WTT_Setup.exe* som finns i ZIP-filen
3. Klicka på **Kör** i fönstret som öppnas:



4. Ange ditt administratörslösenord i inställningarna för ditt Windows-användarkonto och bekräfta med **Ja**.

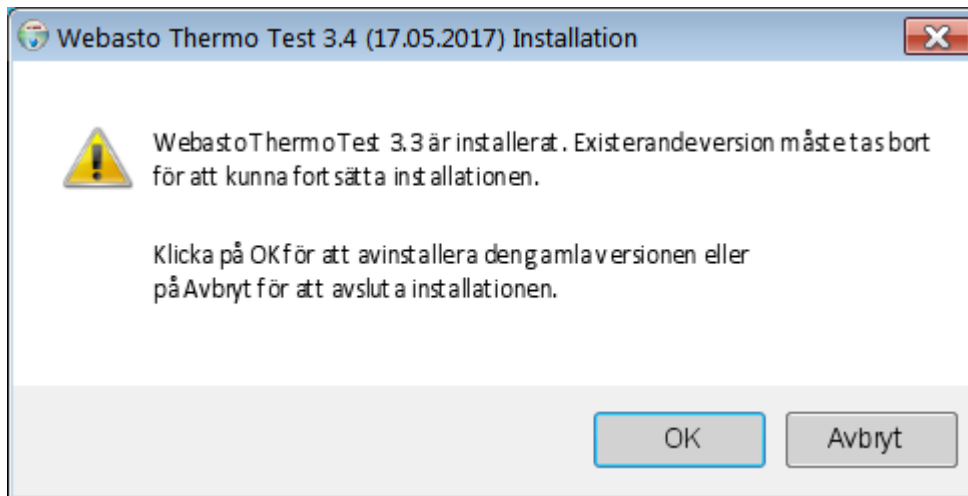


5. Installationsfilen packas upp och utförs sedan.
6. I fönstret för språkval väljer du ditt språk och bekräftar med **OK**:

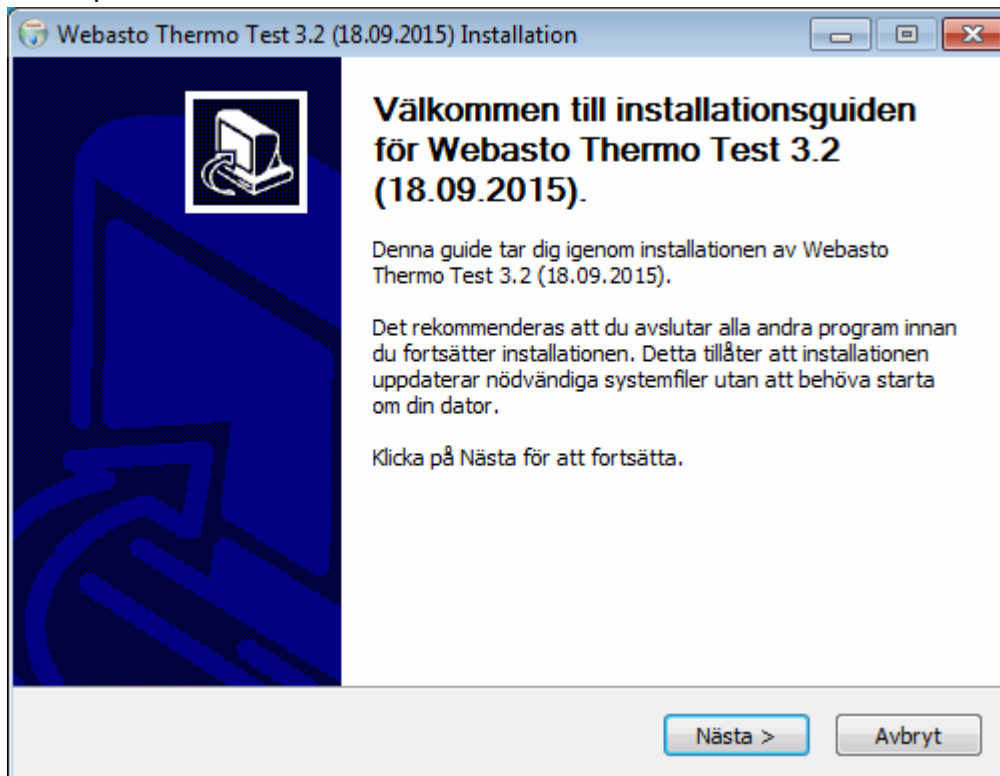


7. Vid installationen kontrolleras det om en tidigare WTT version är installerad. Om inte kan du utelämna detta steg.

Om en tidigare WTT-version hittas kommer du att bli frågad om den ska avinstalleras. Bekräfta med **OK**:

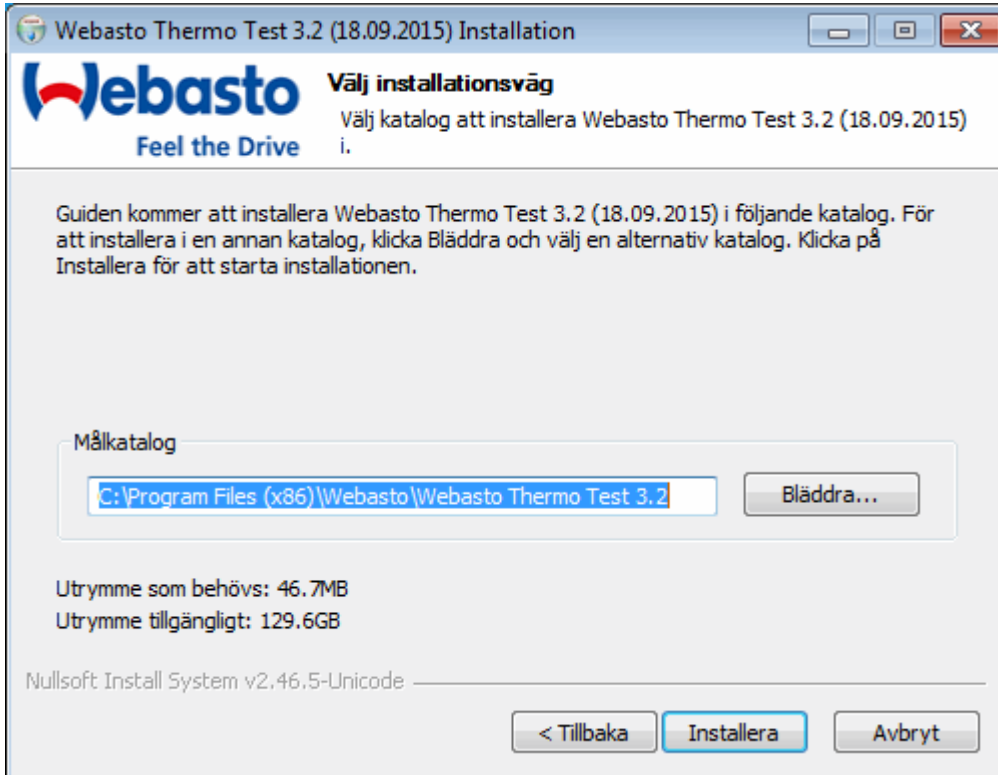


8. Klicka på **Nästa** för att fortsätta.



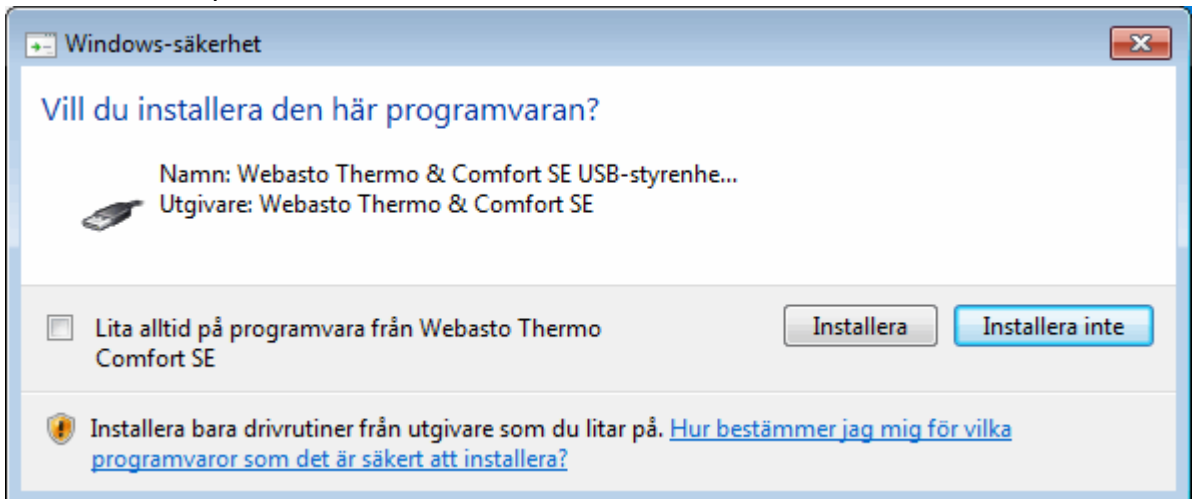
9. I nästa steg fastlägger du målkatalogen. I de flesta fall rekommenderas installation i angiven standardkatalog. Om du ändå vill ändra angiven katalog klickar du på

Bläddra... och väljer en annan katalog.

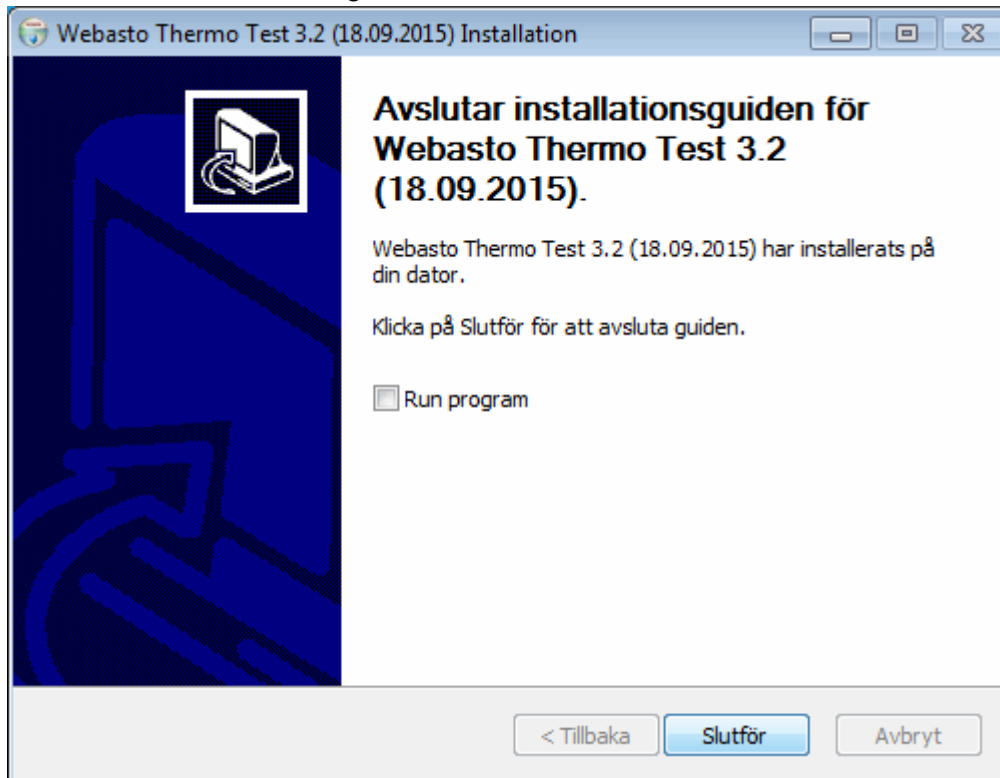


10. Bekräfta ditt val med **Installera**.

11. Allt efter vilket operativsystem du har måste du bekräfta installationen av Webasto USB-drivrutin. Klicka på **Installera** för att fortsätta.

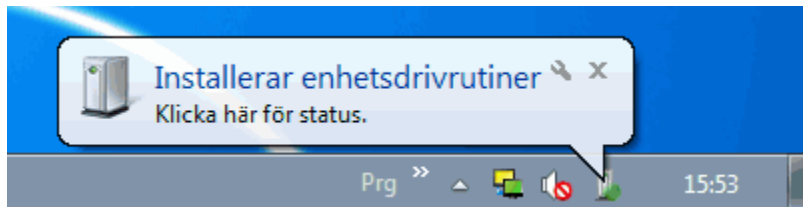


12. Installationen är klar. Stäng fönstret med **Slutför**.

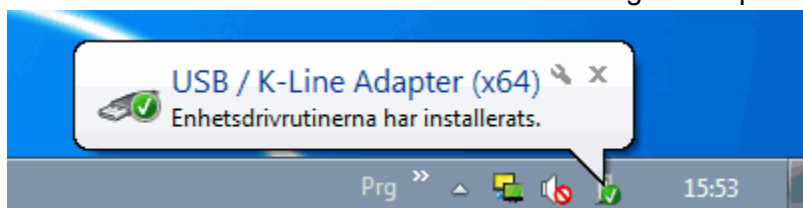


13. Sätt i en USB-adapter i en ledig USB-port på din dator.

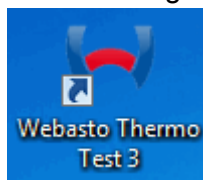
14. Efter att du satt i USB-adaptorn registrerar Windows denna som en ny enhet och installerar tillhörande drivrutin:



15. Efter att drivrutinen har installerats kan USB-diagnosadaptorn tas i bruk.



16. Starta WTT genom att dubbelklicka på WTT-logotypen



Vid flera spåk är den tyska utgåvan bindande.

Telefonnumren i respektive land hittar du på Webasto serviceverkstads informationsblad eller på webbplatsen för respektive lands Webasto representant.

Webasto Thermo & Comfort SE
Postfach 1410
82199 Gilching
Germany

Visiting Address:
Friedrichshafener Str. 9
82205 Gilching
Germany

Technical Extranet: <http://dealers.webasto.com>

www.webasto.com