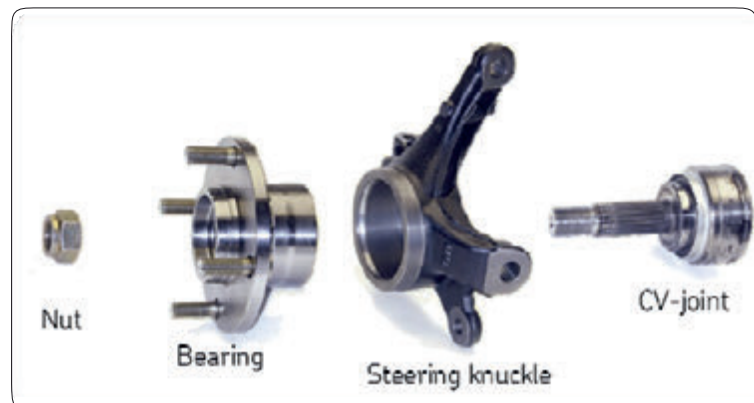


Hjullager HBU 2.1 från SKF

Denna bulletin ger detaljerade anvisningar om hur hjullagret VKBA 3569 med HBU 2.1 utförande monteras. HBU 2.1 är en konstruktion som blir allt vanligare på marknaden. Vi visar också på skador som kan uppstå vid montering om inte rätt verktyg används.

Denna lagerkonstruktion kräver specialverktyg vid demontering och framför allt vid montering av hjullagret på fordonet. SKF har inte dessa verktyg i sitt sortiment men ett stort antal verktyg erbjuds av olika verktygstillverkare.



Hjullager HBU 2.1 och tillhörande komponenter.

Tabellen nedan visar alla typer av HBU 2.1 lager i vårt sortiment. Monteringsanvisningarna i denna bulletin gäller alla dessa enheter.

SATSBETECKNING	BILTILLVERKARE	HUVUDMODELL
VKBA 3550	AUDI, VW	A2, LUPO
VKBA 3568	SKODA, VW	FABIA, FOX, POLO IV
VKBA 3569	AUDI, SEAT, SKODA, VW	A2, CORDOBA (6L), IBIZA, FABIA, ROOMSTER, FOX, POLO IV
VKBA 3646	VW	MULTIVAN, TOUAREG, TRANSPORTER
VKBA 3660	FORD	C-MAX, FOCUS, FOCUS C-MAX
VKBA 6543	VOLVO	C30, C70, S40, V50
VKBA 6680	SMART	FORFOUR
VKBA 6800	MAZDA	3

Monteringsanvisningar för VKBA 3569

Belasta inte flänsen

När lagertypen HBU2.1 monteras måste man vara noga med att "flänsen" inte utsätts för någon belastning överhuvudtaget, eftersom detta skadar lagret som då måste bytas ut. Som vi nämnt tidigare finns det många tillverkare av monteringsverktyg på marknaden. Det är mycket viktigt att rätt verktyg används vid montering av de lager som anges i tabellen på första sidan. "Hemgjorda" verktyg fungerar inte heller eftersom skador kan uppstå på snäppringen (om den monterats) samt på lagerbanorna.



Bild 1: VKBA 3569 och korrekt monteringsverktyg

Montering

Se till att verktygets två halvor passar in tätt bakom ytterringen. Montera sedan ihop de två halvorna. (Bild 2 och 3 visar lager med och utan förmonterad snäppring).



Bild 2: Med snäppring



Bild 3: Utan snäppring

OBS! Följ alltid fordonstillverkarens rekommendationer för service och byte av hjullager, driv- och bromskomponenter.

Använd anti-fretting pasta

Aplicera ett tunt lager med anti-fretting pasta (se bild 4) på de första 3-4 mm av lagret (se bild 5).



Bild 4: SKF anti-fretting pasta



Bild: 5

SKF Pole Position

Rengör spindel/lagret och för in lager och verktyg enligt bild 6. Beroende på vilken modell som används, tillämpas lämpligt tryck (i 90 grader) på lagret tills snäppringen fäster helt i spåret eller tills lagret sitter helt på plats.

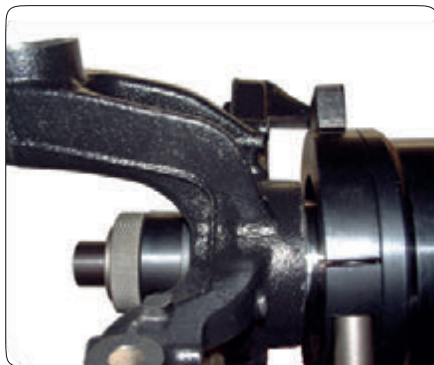


Bild: 6

OBS! Följ alltid fordonstillverkarens rekommenderade åtdragningsmoment när komponenterna dras åt.

Torka bort eventuellt överskott av anti-fretting pasta och se till att ABS-sensorn inte har fått några fettfläckar (se bild 7).

Montera tillbaka alla broms- och styrkomponenter efter behov.



Bild 7: Torka bort överflödigt fett

OBS! Tänk på att vissa av verktygen är MODELLSPECIFIKA och bara kan användas för vissa HBU2.1-lager. Hör med din återförsäljare innan du försöker ta bort eller montera lagret.

Vad händer om flänsen belastas vid montering?

Som du ser i bild 8, kommer kraften från belastningen av flänsen när den trycks in i navet att överföras via innerringen och de rullande elementen till ytterringen. Kraften kommer då att orsaka skador på lagret enligt bild 9 och 10.

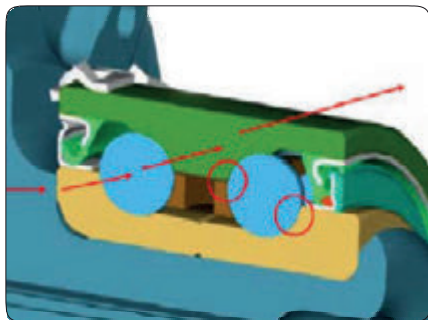


Bild: 8



Bild: 9



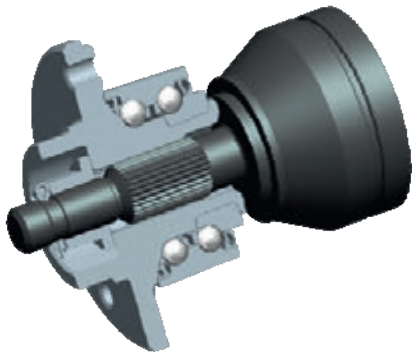
Bild: 10



Om du kände något motstånd när du tog bort drivaxeln, bör du rekommendera kunden att en ny enhet sätts in. Se SKF:s senaste drivknuts- och drivaxelkatalog för listor över modeller.

SKF Pole Position

Perfekt passform



SKFs hjullager och drivknutar har konstruerats för att passa ihop

Som OE-leverantör av hjullager till de flesta biltillverkare (över 30 % av den europeiska marknaden) och drivknutar, varför riskera användning av komponenter som inte konstruerats specifikt för dina kunder från början?

Vi har över hundra års erfarenhet av tillverkning av hjullager som passar dina kunders drivknutar perfekt. Alltså kan du känna dig helt säker med SKF:s eftermarknadslösningar.

Ett urval av drivknutar som passar hjullager VKBA 3569 (HBU 2.1) på några vanliga fordonsmodeller.

BILTILLVERKARE	MODELL	SKFs DRIVKNUTSSATS
AUDI	A2 (8Z0)	VKJA 5262, VKJA 5265
VW	Polo (9N_)	VKJA 5264, VKJA 3021, VKJA 5265, VKJA 5267
SEAT	Ibiza IV (6L1)	VKJA 5264, VKJA 5266, VKJA 5265
SKODA	Fabia (6Y2)	VKJA 5264, VKJA 5265, VKJA 5263, VKJA 5266

Visste du att... ?

- När man byter ut hjullagret bör man också kontrollera drivknutens skyddsdamask. Detta är enkelt och rekommenderas starkt för att minska risken för haveri!

- Om skyddsdamasken har spruckit eller lossnat från drivknuten, är det mycket sannolikt att drivknuten har skadats på grund av exponering för vatten och skräp. En kontroll och eventuellt byte av drivknuten är den avgörande åtgärden i det här läget för att kunden ska få en professionell reparation.

- Utöver drivknutssatserna har vi också drivaxelsatser och damasksatser, inklusive en justerbar universal-damask som kan anpassas till de flesta bilmodeller.



SKF har ett brett urval av hjullager, drivknutar, drivaxlar och damasker för många olika eftermarknadslösningar.

© SKF är ett varumärke registrerat av SKF-koncernen.

© SKF-koncernen 2009

Eftertryck – även i utdrag – får ske endast med SKFs medgivande. Uppgifterna i denna trycksak har kontrollerats med största noggrannhet, men SKF kan inte påta sig något ansvar för eventuell förlust eller skada, direkt, indirekt eller som en konsekvens av användningen av informationen i denna trycksak. PUB 80/P7 7026 SE 09

Tryckt på miljövänligt papper.

