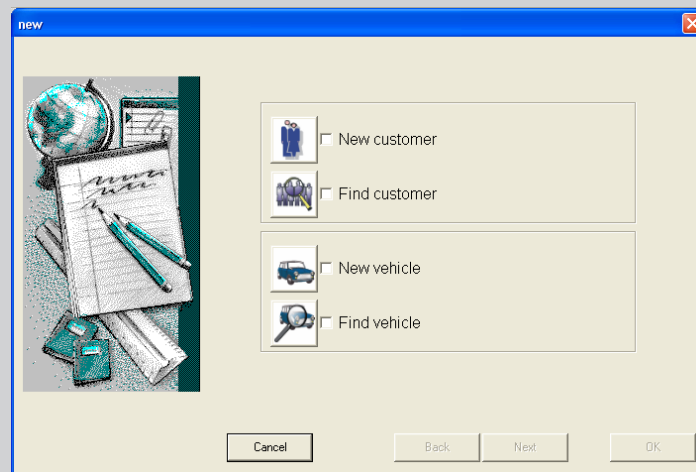


BD / SL Auftragsmanager

BD / SL Ordermanager



de Programmbeschreibung
Auftragsmanager für BD / SL

es Instrucciones del Programa
**Administrador de órdenes de trabajo
BD / SL**

nl Programma beschrijving
Opdrachtmanager BD / SL

pl Opis programu
Program zleceń BD / SL

tr Program tanımı
Ordermanager BD / SL

en Program description
Ordermanager BD / SL

it Descrizione del programma
Ordermanager BD / SL

pt Descrição do programa
Gestor de encomendas BD/SL

da Programbeskrivelse
Ordremanager BD / SL

el Περιγραφή προγράμματος
Διαχειριστής παραγγελιών BD / SL

fr Description du programme
**Gestionnaire d'ordres du travail
BD / SL**

sv Programbeskrivning
Orderhanterare BD / SL

fi Ohjelmakuvaus
Tilaustenhallinta BD / SL

cs Popis programu
Správce objednavek BD / SL

zh 程序描述
任务管理器 BD / SL

Innehållsförteckning

1.	Använda symboler	25
1.1	Dokumentation	25
1.2	Produkt	25

2.	Användaranvisningar	25
2.1	Viktiga anvisningar	25
2.2	Säkerhetsanvisningar	25

3.	Starta och avsluta programvarumoduler	26
3.1	Starta programvarumoduler	26
3.2	Avsluta programvarumoduler	26

4.	Orderhanterare	27
4.1	Allmän information	27
4.2	Fönster "Orderhanterare"	27

1. Använda symboler

1.1 Dokumentation

Piktogram i förbindelse med signalorden fara, varning och se upp är varningsanvisningar som hänvisar till en indirekt eller möjlig fara för användaren.



Fara!

Direkt hotande fara som kan orsaka allvarlig kroppsskada eller död.



Varning!

Eventuellt farlig situation som kan orsaka allvarlig kroppsskada eller död.



Se upp!

Eventuellt farlig situation som kan orsaka lätt kroppsskada eller större materiell skada.

! **Obs!** – varnar för situationer som eventuellt kan skada BD / SL Ordermanager, mätobjektet eller ett objekt i närheten.

Förutom varningsanvisningarna används följande symboler:

i **Info** – Användningsinstruktioner och annan nyttig information.

➤ **Uppmaning till aktion i ett steg** – uppmaning till aktion som består av endast ett steg.
⇒ **Delresultat** – under en begärd aktion visas ett delresultat.

➔ **Slutresultat** – i slutet av begärd aktion visas slutresultatet.

1.2 Produkt

De symboler som finns på produkten beskrivs i tillhörande instruktionsbok.

2. Användaranvisningar

2.1 Viktiga anvisningar

Viktiga anvisningar beträffande överenskommelsen avseende upphovsmannarätt, ansvar och garanti, användargruppen och om företagets skyldigheter hittar du i den separata anvisningen "Viktiga anvisningar och säkerhetsanvisningar till Beissbarth Test Equipment". Dessa ska noggrant läsas och ovillkorligen följas innan BD / SL Ordermanager tas i drift, ansluts och används.

2.2 Säkerhetsanvisningar

Alla säkerhetsanvisningar återfinns i den separata anvisningen "Viktiga anvisningar och säkerhetsanvisningar till Beissbarth Test Equipment" (användaranvisningar, beställningsnummer 1 691 696 920). Dessa ska noggrant läsas och ovillkorligen följas innan BD / SL Ordermanager tas i drift, ansluts och används.

3. Starta och avsluta programvarumoduler

3.1 Starta programvarumoduler


1. Koppla till anläggningen vid huvudströmbrytarboxen.
2. Koppla till datorn och logga in i operativsystemet Windows.
3. Dubbelklicka på länken på desktopen.



4. Alternativt kan du starta programmet via Windows startmeny.

Start >> Program >> BeissbarthNet >> Start

→ Jobbhanteraren och mätvisualiseringen startas.

 Beroende på installation startas dessutom olika bakgrundstillämpningar. Dessa visas i aktivitetsfältet nere till höger. Se följande tabell.

Ikon	Betydelse
	Värdhanterare. Är ansvarig för alla BNet-tillämpningars start och slut. Sörjer för kommunikationen mellan Bnet-tillämpningarna.
	Datatjänst. Central minnestjänst för alla Bnet-tillämpningar.
	Programvarulicenshanterare. Gäller för alla Bnet-tillämpningar.
	ASA-nätverk-gateway. Föreningslänk till ASA-nätverket
	MLD9-gateway. Föreningslänk till ljusinställningsapparaten.
	File-gateway. Medger import och export av jobb via filer.
	BEA-gateway. Förningslänk till avgastestern.
	BEA-ES-connector.
	SDL-gateweay.

Tab. 1: Ikoner i aktivitetsfältet

3.2 Avsluta programvarumoduler

1. Klicka med höger musknapp på symbolen för värdhanteraren i aktivitetsfältet.



2. En kontextmeny visas.



3. Välj menypunkten **Avsluta**.
4. Vänta tills alla programvarumoduler är avslutade.
5. Stäng alla program och stäng av Windows på föreskrivet sätt.
6. Koppla från anläggningen vid huvudströmbrytarboxen.

→ Programvarumodulerna är avslutade.

4. Orderhanterare

4.1 Allmän information

Programmet "Orderhanterare" är användargränssnittet för databasen och tjänar som fördelningscentral för alla testapparater i ett Beissbarth verkstadsnätverk.

Med orderhanteraren kan följande uppgifter klaras av:

- Skapa och hantera kund- och fordonsdata (stamdata)
- Skapa och hantera testordrar
- Starta, avsluta eller återställa testordrar
- Titta på och skriva ut testprotokoll i olika förlagor.
- Generera och hantera referensdata ur testresultat

I Beissbarths verkstadsnätverk kan valfria testapparater och arbetsstationer sammanfattas till en testbana. Detta möjliggörs genom tilldelning av stationskoder.

Det innebär att alla testapparater och arbetsstationer med samma stationskod alltid bearbetar samma testordrar.

Om inget ordrar är aktiverat vid en testbana, skapas ett separat testordrar av varje testapparat och resultaten lagras där. I detta fall talar man om en "quickjob". Därefter kan kund- och fordonsdata bearbetas eller testresultaten kopieras in i ett gemensamt ordrar.

4.2 Fönster "Orderhanterare"

Följande bild visar fönstret "Orderhanterare". Fönstret är uppifrån och nedåt uppdelat i följande områden:

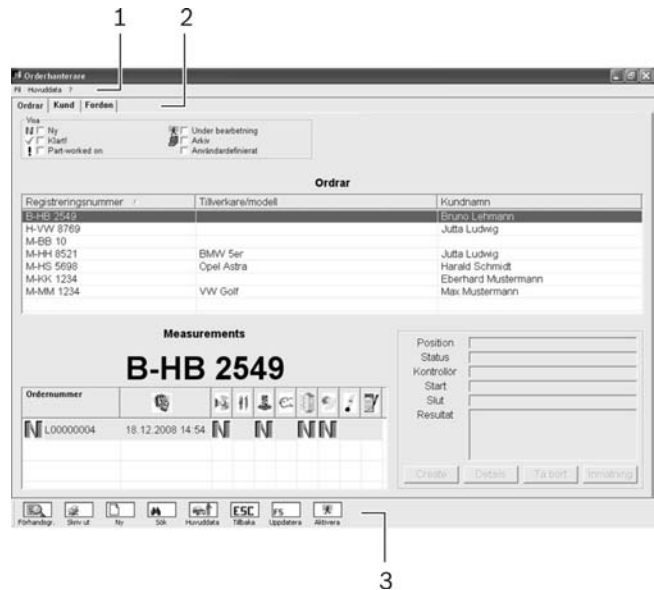


Fig. 1: Fönster "Orderhanterare"

- 1 Menylist
- 2 Valryttare för registerkort
- 3 Verktygsrad

De enskilda bildskärmsområdena beskrivs i följande avsnitt.

Menyrad

Menyraden sitter i fönstrets övre kant. Den innehåller följande menyer:

- Fil
 - Utskriftsöversikt
 - Utskrift
 - Export
 - Import
 - Delete quickjobs
 - Avsluta
- Stamdata
 - Hantering
 - Fordonsindelning
 - Verkstad
 - Bearbeta referensdatapost
- Bild
 - Symbolrad
 - Statusrad
- ?
 - Information om orderhanterare
 - Help

Ihr Händler vor Ort:
Local distributor:

Beissbarth GmbH
Ein Unternehmen der Bosch-Gruppe
A Bosch Group Company
Hanauer Straße 101
80993 München (Munich, Bavaria)
GERMANY

Tel. +49-89-149 01-0
Fax +49-89-149 01-285/-240

www.beissbarth.com
sales@beissbarth.com

1 691 706 025 | 2010-10-18 |

